

Andebu 2010

Økonomi,- tjeneste- og kvalitetsstyring

***Kommunen som
samfunn, tjenesteyter og organisasjon***

Månedsbrev: November 2009

Prosjektgruppas hovedrapport

Behandles i Andebu kommunestyre 8. desember 2009

Innhold

1 Innledning	3
2 Prosjektplan	3
3 Milepæler og metode	3
4 Organisering av prosjektet	4
4.1 Organisasjonskart	5
4.2 Samordningsgruppa	5
4.3 Prosjektgruppa	5
4.4 Undergrupper i prosjektgruppa	5
4.5 Arbeidsgrupper	6
4.6 Referansegrupper	6
4.7 Prosjektkoordinator	6
5 Rullering av kommuneplanens langsiktige del (samfunnsdel)	6
6 Økonomiplan 2010 – 2013 og budsjett 2010	7
7 Langsiktige økonomiske mål	7
8 Kvalitetstyringssystem (KSS)	8
9 Konsulentutredninger	8
10 Åpenhet og informasjon	9
11 Prosjektet har vært tidkrevende	9
12 Engasjement i lokalmiljøene	9
13 Fokusområder, prosjektresultater og anbefalinger	10
13.1 Fokusområder	10
13.2 Prosjektresultater og anbefalinger	11
13.2.1 Fokusområder/tiltak med kjente/beregnete økonomiske konsekvenser:	11
13.2.2 Fokusområder/tiltak med ukjente/ ikke beregnede økonomiske konsekvenser:	15
14 Måloppnåelse	18
15 Behandling av hovedrapport og innstilling	19

1 Innledning

Kommunestyret vedtok i forbindelse med behandling av rådmannens forslag til budsjett 2009 og økonomiplan 2009 – 2012 i møte 09.12.08, K-sak 121/08, at Prosjekt Andebu 2010 skulle gjennomføres i 2009, jf. kap. 1.6 i budsjettdokumentet.

Prosjektet ble definert som et økonomi-, tjeneste- og kvalitetsstyringsprosjekt. Prosjektet skulle omfatte kommunen som samfunn, kommunen som tjenesteyter og kommunen som organisasjon.

2 Prosjektplan

Kommunestyret vedtok i møte 02.02.09, K-sak 01/09:

1. Kommunestyret skal sikres et beslutningsgrunnlag på konkrete konsekvensutredede tiltak som resulterer i at kommunens økonomi forbedres ved at årlige netto driftsutgifter varig reduseres med minimum 20 mill. kroner (ca. 7% av kommunens samlede driftsinntekter).
2. Det skal ikke være noen begrensninger i forhold til hva som kan utredes i prosjektet. Dette gjelder også om kommunestyret tidligere har fattet vedtak vedrørende slike forhold.
3. Prosjektet skal sikre
 - a. God økonomistyring
 - b. Riktig fordeling av tilgjengelige ressurser på tjenestene i fht brukernes behov
 - c. Riktig kvalitet på tjenestene i forhold til brukernes behov og tilgjengelige ressurser
 - d. Rekruttering i og godt omdømme for kommunen
4. Prosjektet organiseres og gjennomføres i 2009 i samsvar med innhold i vedlagte prosjektplan. Fase 1 skal være ferdig i mai 2009. Prosjektplanen endres i samsvar med dette.
5. Prosjektgruppen legger 2 delrapporter direkte fram for kommunestyret underveis i prosjektperioden.
6. Hovedrapporten og innstilling fra prosjektgruppen legges fram for behandling i kommunestyret sammen med økonomiplan 2010-2013 og årsbudsjett 2010 i desember 2009, etter forutgående behandling i arbeidsmiljøutvalg, råd for mennesker med nedsatt funksjonsevne, eldreråd, ungdomsråd, administrasjonsutvalg og formannskap.

Protokolltilførsel

Andebu Venstre ber prosjektgruppa vurdere om de ansatte er nok representert. Dette er avgjørende viktig foren god prosess og et godt gjennomarbeidet og varig resultat.

Representasjon ble ivaretatt i fbm sammensetning av prosjektgruppe og arbeidsgrupper og gjennomføring av medbestemmelsesmøter.

3 Milepæler og metode

Milepæl-/framdriftsplan ble godkjent i prosjektgruppas møte 10.02.09.

Milepæler:

- | | |
|--|----------|
| 1. Da kommunestyret vedtok prosjektplanen: | 02.02.09 |
| 2. Da kommunestyret behandlet delrapport 1 – etter fase 1
Vedtak: Kommunestyret tok enstemmig delrapport 1 til orientering. | 09.06.09 |
| 3. Da kommunestyret behandlet delrapport 2 – etter fase 2-4
Vedtak: 1. Kommunestyret tok delrapport 2 m/vedlegg
til orientering.
2. Politisk organisering tas ut av Prosjekt Andebu 2010
og tas opp som egen sak | 20.10.09 |
| 4. Når kommunestyret har behandlet hovedrapport | 08.12.09 |

Kommunestyrets medlemmer har tidligere mottatt prosjektplan og delrapporter m/vedlegg. De ligger i saksmappen.

Mål-/middelmetoden har vært lagt til grunn for gjennomføringen av prosjektet.

I samsvar med vedtatt framdriftsplan ble fase 1 avsluttet i prosjektgruppemøte 02.06.09. I fase 1 stilte vi spørsmålet: Hvor er vi? I denne fasen ble nå-situasjonen kartlagt og analysert for kommunen som lokalsamfunn, kommunen som tjenesteyter og kommunen som organisasjon.

Fase 2 ble gjennomført i perioden fra prosjektgruppemøte 02.06.09 fram til prosjektgruppemøte 06.10.09. I fase 2 stilte vi spørsmålet: Hvor skal vi? I denne fasen formulerte vi mål for hvordan den framtidige situasjonen skal se ut.

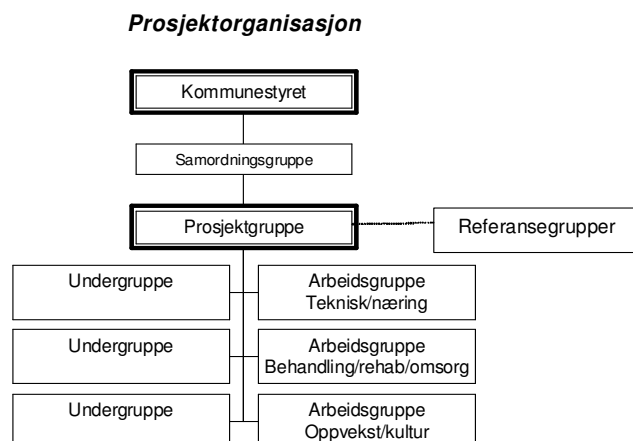
Fase 3 og 4 ble delvis gjennomført sammen med fase 2. Fase 3 og 4 omhandlet strategivalg og tiltak.

Framdriften i prosessarbeidet har i stor grad samsvart med den framdriftsplan som prosjektgruppa vedtok 10.02.09. Noen fokusområder/tiltak ble ferdig utredet med konklusjoner og anbefalinger tidlig i prosessen, mens det var behov for å benytte mer tid for å utrede og konkludere i fht. andre fokusområder/tiltak. I en viss utstrekning har fasene 2 – 4 gått i hverandre.

4 Organisering av prosjektet

Prosjektet har vært organisert i samsvar med prosjektplanen med følgende organisasjonsplan og grupper:

4.1 Organisasjonskart



4.2 Samordningsgruppa

Samordningsgruppa har bestått av ordfører, varaordfører, rådmann og økonomisjef. Gruppa skulle sørge for at prosjekt Andebu 2010 ble planlagt og gjennomført i samsvar med kommunestyrets vedtak (K-sak 01/09).

Det har ikke vært behov for møter i samordningsgruppa.

4.3 Prosjektgruppa

Prosjektgruppa har bestått av formannskapetets medlemmer, rådmannens ledergruppe og en felles representant for hovedtillitsvalgte.

Prosjektgruppa har bl.a. godkjent milepæl-/framdriftsplan, godkjent engasjementer av eksterne konsulenter, oppnevnt medlemmer til arbeidsgrupper og prosjektgruppas undergrupper, valgt fokusområder i fht målet om å redusere kommunens netto kostnader med 20 mill. kroner årlig, behandlet informasjonsplan for prosjektet, besluttet at det skal utarbeides plan for evaluering av hovedmålene for prosjektet, godkjent mandater for arbeid i prosjektgruppa og arbeidsgruppene, blitt orientert om søknad om fornyingsmidler og/eller faglige stimuleringsmidler, fått muntlige rapporter fra og gitt føringer for arbeidet i arbeidsgruppene, blitt orientert om innspill fra referansegruppene, fått presentert og behandlet konsulentrapporter, fått presentert refleksjoner fra Sande kommune, tatt stilling til tiltak og behandlet delrapporter og hovedrapport.

Det er gjennomført 9 møter i prosjektgruppa

4.4 Undergrupper i prosjektgruppa

Innenfor prosjektgruppas eget ansvarsområde ble det oppnevnt følgende undergrupper som fikk egne mandater for arbeidet:

- Politisk organisering

- Styring og systemer
- Organisasjon
- Økonomi
- IKT
- Risiko- og sårbarhetsanalyser og beredskap

Gruppene har avholdt møter etter behov.

Økonomisjef, virksomhetsleder og rådgivere har fungert som ledere og sekretærer for undergruppene.

4.5 Arbeidsgrupper

Prosjektgruppa oppnevnte følgende arbeidsgrupper:

- Oppvekst- og kultursektoren, inkl. familietjenester
- Sektor for behandling, rehabilitering og omsorg
- Teknisk sektor og næringsutvikling

Prosjektgruppa godkjente i møtene 24.03.09 (fase 1) og 18.08.09 (fase 2) mandater for arbeid i arbeidsgruppene. Mandatene definerte bl.a. arbeidsgruppens oppgaver og frister for arbeidet. Fristene ble overholdt.

Folkevalgte har vært ledere og kommunalsjefer/virksomhetsleder og økonomisjef har fungert som sekretærer for arbeidsgruppene.

4.6 Referansegrupper

Hovedutvalgene, råd for mennesker med nedsatt funksjonsevne, elderråd, ungdomsråd, rådmannens ledergruppe, lederforum, virksomhets-, avdelings- og faggruppemøter, sentrale og lokale medbestemmelsesmøter, møter med/mellom hovedverneombud og verneombud og arbeidsmiljøutvalg har utgjort referansegrupper.

Disse skal ha blitt løpende orientert om arbeidet ved at det skulle gis en muntlig rapport på hvert møte i referansegruppene. Skriftlig materiale ble sendt/delt ut på møtene ved behov. Referansegruppene ble i forbindelse med disse orienteringene gitt anledning til å fremme innspill til prosjektgruppen.

Prosjekt Andebu 2010 har stått på sakslisten i de fleste av referansegruppens møter. Prosjekt Andebu 2010 har likeledes stått på sakslisten i mange interne møter i virksomhetene, avdelingene og faggruppene.

4.7 Prosjektkoordinator

Rådmannen har fungert som prosjektkoordinator og sekretær for prosjektgruppa.

5 Rullering av kommuneplanens langsiktige del (samfunnsdel)

Prosjekt Andebu 2010 skal i hht prosjektplanen vurderes i sammenheng med rullering av kommuneplanen og være premissleverandør til denne rulleringen.

Kommuneplan for Andebu kommune 2007-2020 ble vedtatt av kommunestyret 13.02.07.

Kommunestyret vedtok 09.09.08, K-sak 92/08 å iverksette et forprosjekt med mandat å vurdere behov for endringer i nåværende kommuneplan. Formannskapet ble oppnevnt som prosjektgruppe. I forprosjektet skulle vurderes behov for nye strategier og tekstlig form i nåværende plan, samt forslag om videre framdrift etter at forprosjektet er avsluttet. Hovedutvalgene skulle vurdere nåværende plan i forhold til eget ansvarsområde og gi innspill til formannskapet.

Formannskapets medlemmer utgjør 7 av prosjektgruppas 12 medlemmer. Formannskapet har ivaretatt sin oppgave via arbeidet i prosjektgruppa.

Det framgår av mandatet for fase 2, jf. pkt. 3.1 hvilke oppgaver arbeidsgruppene har hatt i forhold til dette arbeidet. Tilbakemeldingene fra arbeidsgruppene framgår av arbeidsgruppenes rapporter og/eller referater fra prosjektgruppas møter 18.08.09, 04.09.09, 15.09.09 og 06.10.09.

Hovedutvalgene har som referansegruppe til prosjekt Andebu 2010 i større eller mindre grad drøftet og fremmet innspill.

Med utgangspunkt i disse tilbakemeldingene framlegger rådmannen sak vedrørende forprosjektet som behandles i møteserie 7 med sluttbehandling i kommunestyret 08.12.09.

6 Økonomiplan 2010 – 2013 og budsjett 2010

Budsjett 2010 og økonomiplan 2010 - 2013 skal vedtas i kommunestyrets møte 08.12.09. Prosjekt Andebu 2010 har vært en vesentlig del av prosess og arbeid med utarbeidelse av forslag til budsjett og økonomiplan. Økonomiplan- og budsjettprosessen er integrert i prosjekt Andebu 2010. Det er forutsatt at prosjektresultatene skal innarbeides i budsjett 2010 og økonomiplan 2010 - 2013.

Dersom stor grad av enighet oppnås i prosjektgruppa, forventer prosjektgruppa at rådmannen i sitt forslag til budsjett 2010 og økonomiplan 2010 - 2013 hensyntar prosjektgruppas konklusjoner og innarbeider prosjektresultatene i plandokumentene. I motsatt fall må rådmannen stå fritt til selv å vurdere hvilke forslag han vil anbefale.

Flere av arbeidsgruppenes rapporter inneholder oppsummeringer, konklusjoner og anbefalinger som ikke får betydning for utarbeidelse av budsjett 2010 og økonomiplan 2010 -2013. Disse tiltakene vil bli gjennomført uavhengig av budsjett- og økonomiplanprosessen.

7 Langsiktige økonomiske mål

Prosjektgruppa mener at kommunen fortsatt skal ha langsiktige økonomiske mål som skal være forpliktende for økonomiplaner og årsbudsjetter. Andebu kommune har i flere år hatt 7 langsiktige mål som har vært retningsgivende for økonomisk drift og utvikling i kommunen. Måloppnåelsen har variert fra år til år. Prosjektgruppa mener at måloppnåelsen ikke har vært god nok. Telemarkforskning har anbefalt at kommunen fortsatt skal styre etter langsiktige mål, men har anbefalt at disse endres fra eksisterende syv til følgende tre hovedmål:

1. Kommunens netto driftsresultat det enkelte år skal minimum utgjøre 3% av sum driftsinntekter. Ønskelige, men ikke tilstrekkelige og nødvendige delmål for å oppnå dette:
 - 1.1 Brutto driftsresultat, ekskl. avskrivninger, skal være positivt og nominelt øke fra år til år.
 - 1.2 Investeringene skal i gjennomsnitt i den enkelte planperiode finansieres med maks. 70% lånemidler.
 - 1.3 Årlige netto finansutgifter skal ikke overskride 4,5% av sum driftsinntekter.
2. Beholdningen av disposisjonsfond skal minimum utgjøre 5% av sum driftsinntekter
3. Realavkastningen på "Kraftfondet" skal generelt anvendes ved å avsette 1/3 til generelt disposisjonsfond og bruke 2/3 som egenkapital til investeringer. I en periode skal realavkastningen uansett sørge for at det bygges opp igjen bufferfond finansforvaltning slik at dette blir på minimum 6 mill. kroner ved utgangen av 2012. Avkastning tilsvarende prisstigningen avsettes til disposisjonsfondet som er ment å opprettholde realverdien av "Kraftfondet"

I delrapport 1 ble det slått fast at foreliggende forslag til tre hovedmål skal gjelde for prosessen videre.

8 Kvalitetsstyringsystem (KSS)

Prosjektgruppa mener at påbegynt prosess vedrørende implementering av kvalitetsstyringsystemet (KSS) skal videreføres og at resultater/konklusjoner forbundet med prosjekt Andebu 2010 skal innarbeides i dette. Prosjektgruppa er kjent med at framdriftsplanen for dette arbeidet har blitt endret som følge av at en av kommunalsjefene fratradte stillingen forsommeren 2009.

9 Konsulentutredninger

I samsvar med forutsetninger i vedtatt prosjektplan vedtok prosjektgruppa å engasjere eksterne konsulenter som har vurdert kommunen med "nye briller". Konsulentene

- Kjetil Lie, Telemarkforskning
- Kaare Granheim, Agenda Utredning og Utvikling AS
- Rune Devold, Rune Devold AS

har kartlagt, analysert og på enkelte områder fremmet anbefalinger vedrørende:

- Kommunens økonomiske stilling
- Kommunens tjenesteproduksjon med fokus på ressursbruk, omfang og kvalitet på tjenestene
- Konsekvenser på frie inntekter av tre gitte kommunesammenslåingsalternativer, herunder beregninger av konsekvensene på spesielt administrasjonsutgifter
- Drift- og ressursbruk i pleie- og omsorgssektoren.

Utredningene bygger bl.a. på KOSTRA-nøkkeltall, IPLOS-individdata og andre aktuelle og tilgjengelige data i og utenfor Andebu kommune.

Konsulentene presenterte foreløpige rapporter og anbefalinger i prosjektgruppemøte 28.04.09 og endelige rapporter og anbefalinger i økonomidialogkonferanse 19.05.09. I prosjektgruppemøte 02.06.09 oppsummerte prosjektgruppa de viktigste konklusjonene og

anbefalingene i rapportene og drøftet hvordan kommunen skal forholde seg til disse videre i prosjekt Andebu 2010.

10 Åpenhet og informasjon

Prosjektplanen angir hvilke tiltak som skulle gjennomføres. Møtene i prosjektgruppa har vært åpne for alle. Innkallinger til og referater fra disse møtene er offentlig dokumenter.

Informasjonsmøte ble arrangert i Atriet på sykehjemmet 03.03.09. Målgruppe: Ansatte, ledere, tillitsvalgte og folkevalgte. Oppslutningen kunne med fordel vært større fra enkelte virksomheter.

Når prosjektet er gjennomført vil dette bli markert med et nytt informasjonsmøte tilsvarende møtet 03.03.09. Dette vil bli gjennomført medio januar 2010.

I henhold til prosjektplanen skulle det sendes ut månedlige informasjonsskriv (månedsbrev) der det skulle orienteres om "det som skjer" og "det som skal skje". Det ble sendt ut månedsbrev for mars der det generelt ble orientert om hele prosjektet og spesielt om innholdet i fase 1. Det var lite konkret å orientere om i april og mai. Innholdet i delrapport 1 inngikk som helhet i månedsbrevet for juni. Det var liten aktivitet i prosjektet i juli og august. Aktiviteten i september og oktober ble oppsummert i delrapport 2 som ble presentert i månedsbrevet for oktober. Hovedrapporten vil inngå i månedsbrev for november eller desember.

I Andebustikka nr. 1/2009 ble det gitt en bred orientering om prosjekt Andebu 2010. Det var lite konkret å orientere om i nr 2/2009. I nr. 3/2009 ble det vesentligst av innholdet i delrapport 1 omtalt. Delrapport 2 og hovedrapporten vil få bred omtale i nr. 4/2009.

Delrapportene legges ut på kommunens nettside: www.andebu.kommune.no

11 Prosjektet har vært tidkrevende

Prosjektet har vært tidkrevende for alle som bidratt aktivt i arbeidsgrupper og/eller undergrupper. Prosjektet har medfører at enkelte andre utviklingsoppgaver har blitt nedprioritert. Kommunens folkevalgte har merket dette først og fremst ved at sakslistene i styrer, utvalg og råd har vært mindre omfattende enn de ellers ville vært.

12 Engasjement i lokalmiljøene

Utredning vedr. evt. overføring av elever fra Høyjord skole til Andebu skole skapte naturlig nok spesielt stort engasjement. I hht mandat, datert 16.02.09, ble arbeidsgruppe for oppvekst- og kultursektoren spesielt bedt om å:

"Utrede muligheter og økonomiske og andre konsekvenser med bl.a å endre skolestrukturen ved å nedlegge Høyjord skole og overføre elevene på Høyjord skole til

Andebu skole. Arbeidsgruppen skulle ikke vurdere skolebygningens framtid ved evt. nedlegging av Høyjord skole”.

Prosjektgruppa vedtok 28.04.09 å be arbeidsgruppa om å innhente ekstern bistand for å gjennomføre ”denne mulighetsanalysen med tilhørende økonomiske- og andre konsekvensanalyser/-vurderinger. Utredningen skulle være helhetlig og fullstendig. Den skulle bl.a. omfatte:

- Hva et evt. salg av skolebygningene med tilhørende uteområder i Høyjord kan innbringe (salgssum). Hva bygningene evt. kan benyttes til av kjøper skal ikke utredes.
- Bortfall av driftskostnader og framtidige vedlikeholdskostnader ved Høyjord skole (skole+SFO)
- Merutgifter skoleskyss
- Nye investerings- og driftskostnader ved Andebu skole som følge av at skolen og SFO skal kunne motta elever og personale fra Høyjord (ekskl. elevene fra Vivestad”.

Utredningen viste at kommunens netto driftsutgifter kan reduseres med 3,4 mill. kroner pr år dersom elever fra Høyjord skole (ekskl. elevene fra Vivestad) overføres til Andebu skole. Prosjektgruppa besluttet 18.08.09 at gruppa ikke vil foreslå å nedlegge Høyjord skole.

Prosjektgruppa drøftet samtidig ”Vivestad-avtalen”. Avtalen har dannet grunnlag for at skoleelever i Vivestad har gått på barneskolen i Høyjord og på ungdomsskolen i Andebu. Re kommune har sagt opp avtalen. Den utløper 01.08.11. Oppsigelsen medfører en gradvis overføring av skoleelever fra Vivestad til Re kommune fra og med høsten 2011. Kommunestyret i Andebu tok i møte 22.09.09, K-sak 47/09, oppsigelsen til etterretning.

13 Fokusområder, prosjektresultater og anbefalinger

13.1 Fokusområder

Prosjektgruppa ba arbeidsgruppene om å utrede muligheter for og konsekvenser forbundet med forhold som prosjektgruppa mente er de viktigste i forhold til å nå målet om å redusere kommunens netto kostnader med 20 mill. kroner årlig. Listen over fokusområder er lang og omfattende. Oppsummert omfatter listen bl.a:

- Kommunens visjon, verdigrunnlag og identitet
- Kommunestruktur - 3 alternative kommuneslåingsalternativer er utredet
- Interkommunalt samarbeid
- Politisk og administrativ organisering
- Organisasjonsmessige forhold
- IKT
- Økonomi - Eiendomsskatt, andre inntekter, utgifter, gjeld, reserver, fond, innkjøp og finanspolitikk
- Skole- og barnehagestruktur
- Kretsgrenser og opptaksområder for skoler
- Lærertetthet på skolene og voksentetthet i barnehagene
- Skoleskyss, PP-tjenesten, leirskoleopphold og tiltaket ”hvite busser”
- Konkurransetsetting av enkelte tjenester

- Salg evt. utleie av kommunale tomter, bolig- og utbyggingsområder, boliger, eiendommer, bygninger og anlegg
- ENØK-tiltak
- Kommunal ungdomsklubb, barnefestivalen og tilskudd til lag og foreninger
- Gjennomføring av nødvendige tiltak i omsorgsplanen innenfor en lavere kostnadstamme
- Effektivisering av tjenesteproduksjon og –leveranse i omsorgssektoren

13.2 Prosjektresultater og anbefalinger

13.2.1 Fokusområder/tiltak med kjente/beregnete økonomiske konsekvenser:

Merutgifter/mindre inntekter + Mindre utgifter/større inntekter (alle tall i hele 1000 kroner)

Virksomhet Funksjons- område	Fokusområde Tiltak	Økonomisk konsekvens	Prosjektgruppas anbefaling	Øko. plan
Folkevalgte, organisering, organisasjon, økonomi, stab og felles	Konsulenttjenester vedr. ny bankavtale	2010 : + 25	Gjennomføres	Innarbeidet
	Ingen ny lærling fra 2010	2010 : - 50 Helårseff: - 124	Gjennomføres	Innarbeidet
	Nye langsiktige økonomiske målsettinger	Beregnet	Kommunestyret har ved behandling delrapport 1 besluttet at foreliggende forslag til tre hovedmål skal være forpliktene	Det er innarbeidet nto driftsresultat på 1% (mål 3%)
	Finansstrategi - Plassering av kraftfond - Fond og reserver - Likviditetsreserve - Fast/flytende rente på lån - Avdrag lån - Annet	Alternative løsninger er vurdert i fht økonomiske konsekvenser	Enkelte mindre justeringer gjennomføres	Innarbeidet
	Avsetninger til lønnsoppgjør Pensjonsutgifter	Beregnet	Sannsynlige nivåer innarbeides i økonomiplan	Innarbeidet
	Innføring av eiendomsskatt	Helårseff. ved full innføring 7 – 12 mill. kr.	Innføres ikke	Ikke innarbeidet
	Gebyrer og prising	Vurdert og beregnet	Priser/ betalingssatser gebyrer som anbefales i rapport fra arbeidsgruppe økonomi	Innarbeidet

			anbefales med følgende unntak: - SFO pris økes med kr 200,- pr. måned - Alt 2 velges for prising av "hjemme-hjelpstjenester"	
	Uforutsette utgifter	Vurdert	Det avsattes 2,0 mill. kroner til uforutsettes utgifter hvert år i økonomiplanperioden	Innarbeidet
Skoler	Avslutte "Hvite busser"	Helårseff: - 200	Gjennomføres	Innarbeidet
	Red. adm.tid på barnesk. med 10% på hver skole	2010 : - 80 Helårseff: - 200	Gjennomføres	Innarbeidet
	Øke inntekter ved salg og leie	Helårseff: - 10	Gjennomføres	Innarbeidet
	Avslutte fredagslunsj ved ungdomsskolen	Helårseff: - 100	Gjennomføres	Innarbeidet
	Redusere kursmidler	Helårseff: - 100	Gjennomføres	Innarbeidet
	Redusere timetallet med 3%	2010 : - 400 Helårseff: - 1000	Gjennomføres	Innarbeidet
	Øke satser SFO eks. pris og lønnsvekst 2010	Helårseff: - 300	Gjennomføres	Innarbeidet
	Avslutte leirskoleopphold for 7. trinn	Helårseff: - 150	Avsluttes ikke	Midler er fortsatt innarbeidet
	Innføre leie av skolelokaler for innenbygds lag og foreninger	Helårseff: - 230	Gjennomføres ikke	Ikke innarbeidet
	Nedlegge Høyjord skole	Helårseff: - 3400	Gjennomføres ikke	Ikke innarbeidet
Kultur	Avvikle tilskudd til stiftelsen Store Dal	Helårseff: - 35	Gjennomføres	Innarbeidet
	Red. tilskudd til lag og foreninger	Helårseff: - 100	Gjennomføres	Innarbeidet
	Opphør av bokbusstilbud	Helårseff: - 40	Gjennomføres	Innarbeidet
	Øke leieinntekter idretts-hall	Helårseff: - 35	Gjennomføres	Innarbeidet
	Reduserte tilskudd til trossamfunn	Helårseff: - 10	Gjennomføres	Innarbeidet
	Nedlegge ungdomsklubben	Helårseff: - 240	Gjennomføres ikke	Midler er fortsatt innarbeidet
	Gå ut av Vestfold Festspillene	Helårseff: - 18	Gjennomføres ikke	Midler er fortsatt innarbeidet
	Opphør av Barnefestivalen	Helårseff: - 50	Gjennomføres ikke	Midler er

				fortsatt innarbeidet
	Redusere størrelsen på kulturprisen	Helårseff: - 10	Gjennomføres ikke	Midler er fortsatt innarbeidet
	Redusere tilbudet i kulturskolen	Helårseff: - 80	Gjennomføres ikke	Midler er fortsatt innarbeidet
Barnehager	Legge ned Monte Verde barnehage	Helårseff: - 200	Gjennomføres	Innarbeidet
	Red. spesialpedagogiske tiltak	Helårseff: - 500	Gjennomføres	Innarbeidet
	Oppsigelse av avtale med Aulerød bhg. for hørselsh.	2010 : - 20 Helårseff: - 50	Gjennomføres	Innarbeidet
	Sommerstengte barnehager	Helårseff: - 150	Gjennomføres	Innarbeidet
	Inntak av flere barn/øke voksentetthet for å øke inntektene	2010 : - 400 Helårseff: - 1000	Gjennomføres	Innarbeidet
Familie-tjenester	Gjeldsrådgiver	Helårseff: + 500	Gjennomføres	Innarbeidet
	Økte utgifter til økonomisk sosialhjelp	Helårseff: + 400	Gjennomføres	Innarbeidet
	Psykiatrimidler – tilbakeføring av 50% stilling	Helårseff: + 251	Gjennomføres	Innarbeidet
Teknisk	ENØK-tiltak	Helårseff: - 400	Gjennomføres dersom det kan dokumenteres at investeringene er lønnsomme	Innarbeidet
	Redusert vedlikehold	Helårseff: - 1000	Gjennomføres	Innarbeidet
	Økte gebyrer	Helårseff: - 400	Gjennomføres	Innarbeidet
	Økt ramme vedr. brannavtale	Helårseff: + 600	Gjennomføres	Innarbeidet
	Sentralisering av renholdsfunksjonen til teknisk	Helårseff: Foreløpig beregnet til 0,5 årsv.	Utredes videre	Ikke innarbeidet
	Redusere bemanningen med 3,0 årsverk	Helårseff: - 1200	Kan ikke gjennomføres med dagens oppgaver	Ikke innarbeidet
Behandling, rehabilitering og omsorg	Uttrekk av handlingsprogram i opprinnelig omsorgsplan	2010 : - 7250 2011 : - 11720 2012 : - 12840 2013 : - 12840	Gjennomføres	Innarbeidet
	Nytt handlingsprogram i justert omsorgsplan:			
	Øke antall lærlingestillinger	Beregnet	Gjennomføres ikke	Ikke

	fra 2 til 6			innarbeidet
	Fjerne små deltidstillinger – Ingen stillinger under 40%	Beregnet	Gjennomføres ikke	Ikke innarbeidet
	Avsette 0,5% av lønnsbudsjettet innenfor omsorgssektoren til opplæring/kompetanse- Hevende tiltak	2010 : + 115 Helårseff: + 230	Gjennomføres	Innarbeidet
	12 (2x6) nye heldøgns plasser i institusjon + dagtilbud for demente (ved sykehjemmet)	2010 : 0 2011 : + 1290 2012 : + 2580 2013 : + 3580	Gjennomføres	Innarbeidet
	8 nye bemannede omsorgsboliger for voksne med varig sykdom/skade i tilknytning til sykehjemmet (brukere overføres fra Sagmyra + nye som i dag er hjemmeboende)	2010 : 0 2011 : + 500 2012 : + 1000 2013 : + 1000	Gjennomføres	Innarbeidet
	Samlokalisere eksisterende bemannede omsorgsboliger (Møylandtunet og Skjeggerødveien) ved Møylandtunet, dvs 4-5 nye ved Møylandtunet	2010 : 0 2011 : + 800 2012 : + 1600 2013 : + 1600	Gjennomføres	Innarbeidet
	Etablere 4 nye be- mannede omsorgsboliger for funksjonshemmede ved Møylandtunet (def. gruppe)	2010 : 0 2011 : + 850 2012 : + 1700 2013 : + 1700	Gjennomføres	Innarbeidet
	Etablere 4 nye be- mannede omsorgsboliger for unge funksjons- hemmede ved Møylandtunet (def. gruppe)	2010 : 0 2011 : + 0 2012 : + 850 2013 : + 1700	Gjennomføres	Innarbeidet
	Etablere 1 avlastningsbolig (i den ene av de fire eksisterende boligene) for barn/unge ved Møyland- tunet	Beregnet	Allerede gjennomført	Innarbeidet
	Omstrukturere matom- bringing for hjemmeboende	2010 : - 100 Helårseff: - 225	Gjennomføres	Innarbeidet
	Ny leverandør mottak trygghetsalarmer	2010 : - 100 Helårseff: - 160	Gjennomføres	Innarbeidet
	Konkurransetsette matproduksjon	Ingen	Gjennomføres ikke	Ingen konsekvens
	Konkurransetsette vaskeritjenesten	Ingen	Gjennomføres ikke	Ingen konsekvens
	Økt ramme	Helårseff: + 1200	Gjennomføres	Innarbeidet
	Økte inntekter – endrede gebyrsatser	Helårseff: - 200	Gjennomføres	Innarbeidet
	Bortfall utg. til infeksjons- forebygging/ smittetiltak	Helårseff: - 420	Gjennomføres	Innarbeidet

Innsparings-tiltak som er innarbeidet i rådmannens forslag til økonomiplan etter prosjekt-gruppemøte 06.10.09	Fordeling av innsparingsbehov for at rådmannen skulle kunne framlegge forslag til budsjett 2010 i balanse, helårseffekt:			
	<ul style="list-style-type: none"> - Folkevalgte, stab og felles - Skoler - Barnehager - Familietjenester - Teknisk - Pleie, rehab. og omsorg <p>Prosjektgruppa har ikke tatt stilling til tiltakene. Disse er konkretisert i økonomiplan</p>	Helårseff: - 200 Helårseff: - 200 Helårseff: - 300 Helårseff: - 100 Helårseff: - 200 Helårseff: - 500 Sum - 1500	Gjennomføres Gjennomføres Gjennomføres Gjennomføres Gjennomføres Gjennomføres	Innarbeidet Innarbeidet Innarbeidet Innarbeidet Innarbeidet Innarbeidet

13.2.2 Fokusområder/tiltak med ukjente/ ikke beregnede økonomiske konsekvenser:

Merutgifter/mindre inntekter + Mindre utgifter/større inntekter

Virksomhet Funksjons-område	Fokusområde/ Tiltak	Økonomisk konsekvens	Prosjektgruppas anbefaling	Øko. plan
Folkevalgte, organisering, organisasjon, økonomi, stab og felles	Alternativ modeller for politisk organisering	Modellavhengig	Kommunestyret har bedt om egen sak	Ikke innarbeidet
	Kommunesammenslåing	Avhengig av hvilke kommuner som slås sammen	Samarbeid med nabokommuner videreutvikles innenfor administrasjon og tjenesteområder der det er hensiktsmessig	Ingen konsekvens
	Innkjøp - Innkjøpsorganisering - Innkjøpsavtaler	Ikke beregnet	Vurderes videre uavhengig av prosjekt Andebu 2010.	Ingen konsekvens
	Arbeidsmiljø og arbeidsmiljøundersøkelser	Ikke avklart	Vurderes videre uavhengig av prosjekt Andebu 2010. Vurderes i handlingsprogram som utarbeides	Ingen konsekvens
Folkevalgte, organisering, organisasjon, økonomi, stab og felles	Medarbeidersamtaler	Ingen	Vurderes videre uavhengig av prosjekt Andebu 2010. Vurderes i handlingsprogram som utarbeides	Ingen konsekvens

	Nærvær/sykefravær	Ikke tilstrekkelig avklart	Vurderes videre uavhengig av prosjekt Andebu 2010. Vurderes i handlingsprogram som utarbeides	Det er innarbeidet besparelse på kr 400.000
	Velferd	Ikke avklart	Vurderes videre uavhengig av prosjekt Andebu 2010. Vurderes i handlingsprogram som utarbeides	Ingen konsekvens
	Arbeidsavtaler	Ingen	Vurderes videre uavhengig av prosjekt Andebu 2010. Vurderes i handlingsprogram som utarbeides	Ingen konsekvens
	Stillings- /funksjonsbeskrivelser	Ingen	Vurderes videre uavhengig av prosjekt Andebu 2010. Vurderes i handlingsprogram som utarbeides	Ingen konsekvens
	Kompetanse og opplæring	Ikke avklart	Vurderes videre uavhengig av prosjekt Andebu 2010. Vurderes i handlingsprogram som utarbeides	Ingen konsekvens
	Beholde og rekruttere arbeidskraft	Ikke avklart	Vurderes videre uavhengig av prosjekt Andebu 2010. Vurderes i handlingsprogram som utarbeides	Ingen konsekvens
	Informasjon og omdømme	Ikke avklart	Vurderes videre uavhengig av prosjekt Andebu 2010. Vurderes i handlingsprogram som utarbeides	Ingen konsekvens
	Hovedavtale, hovedtariff-avtale og lokale avtaler	Ikke avklart	Vurderes videre uavhengig av prosjekt Andebu 2010. Vurderes i handlingsprogram som utarbeides	Ingen konsekvens
	Plansystemet	Ingen Kvalitetforbedring	Gjennomføres uavhengig av prosjekt Andebu 2010	Ingen konsekvens
	Delegering	Ingen Effektivisering	Gjennomføres uavhengig av prosjekt Andebu 2010	Ingen konsekvens

	Kvalitetsikringssystem (KSS)	Ingen Effektivisering	Gjennomføres uavhengig av prosjekt Andebu 2010	Ingen konsekvens
	Brukerundersøkelser	Ingen Kvalitetforbedring	Gjennomføres uavhengig av prosjekt Andebu 2010	Ingen konsekvens
	IKT, jfr. IKT-plan	Ingen Kvalitetsforbedring Effektivisering Sikkerhet	Gjennomføres uavhengig av prosjekt Andebu 2010	Ingen konsekvens
	Risiko- og sårbarhetsanalyser Beredskap	Ingen Kvalitetsforbedring Effektivisering Sikkerhet	Gjennomføres uavhengig av prosjekt Andebu 2010	Ingen konsekvens
Skoler	Felles rektor for Andebu skole og Andebu ungdomsskole	Uaktuelt	Gjennomføres ikke	Ingen konsekvens
	Rehabilitering/bygging av ny svømmehall/kroppsovingsfløy/aula ved Andebu ungdomsskole	Ikke tilstrekkelig utredet	Utredes i økonomiplanperioden 2010 - 2013	Ikke innarbeidet
	Nye lokale ved Andebu skole	Ikke tilstrekkelig utredet	Gjennomføres i økonomiplanperioden	Innarbeidet
	Nye lokaler ved Kodal skole	Ikke tilstrekkelig utredet	Gjennomføres ikke i økonomiplanperioden	Ikke innarbeidet
Barnehager	Ny barnehage i Kodal	Sak under utarbeidelse	Forelegges kommunestyret som egen sak	Ikke innarbeidet
	Endret organisering av måltider	Ingen	Gjennomføres ikke	Ingen konsekvens
	Felles styrer for Vesteråt og Møyland barnehager	Uaktuelt	Gjennomføres ikke	Ingen konsekvens
	Stor felles barnehage i Andebu sentrum	Ikke utredet	Utredes senere uavhengig av prosjekt Andebu 2010	Ingen konsekvens
	Utvide Møyland og Gravdal barnehage med koi	Ikke utredet	Utredes senere uavhengig av prosjekt Andebu 2010	Ingen konsekvens
Familietjenester	Interkommunalt samarbeid, barnevern	Uaktuelt	Kommunestyret har vedtatt at tiltaket ikke skal gjennomføres	Ingen konsekvens
	Interkommunalt samarbeid, bosetting og integrering av flyktninger. Ikke utredet.	Ikke utredet		Ingen konsekvens
	Interkommunalt samarbeid, tjenester til rusmiddelmissbrukere	Ikke utredet		Ingen konsekvens
Teknisk	Salg av eiendommer, bygninger, tomter, anlegg	Ikke avklart. Økonomisk effekt	Vurderes og gjennomføres	Ikke innarbeidet

	m.v.	ikke beregnet	uavhengig av prosjekt Andebu 2010	
	Gjenbruk av det gamle "Familiesenteret"	Ikke avklart	Kommunestyret har vedtatt at bygningen skal benyttes som bolig til mindreårige flyktninger	Ikke innarbeidet
	Ikke bygge gang-/sykkelsti Heimdal – Moa, Høyjord	Delvis avklart	Bygges ikke	Midler trukket ut
	Vaktordninger	Ikke tilstrekkelig utredet	Utredes senere uavhengig av prosjekt Andebu 2010	Ikke innarbeidet
	Samarbeid med Stokke - Landbruk - Annet	Ikke avklart	Utredes videre uavhengig av prosjekt Andebu 2010	Ikke innarbeidet
	Boligprogrammet	Ikke utredet	Oppgaven overlates til administrasjonen som fremmer sak til folkevalgte organer	Ingen konsekvens
Næring	Tiltak i forslag til strategisk næringsplan	Ikke avklart	Gjennomføres uavhengig av prosjekt Andebu 2010	Ikke innarbeidet
Behandling, rehabilitering og omsorg	Øke aktivitetstilbud og aktivisering i egen kommune	Ingen Effektivisering	Utredes videre uavhengig av prosjekt Andebu 2010	Ingen konsekvens
	Endre administrativ organisering innen virksomheten når bolig-tjenestene er samlokalisert	Ikke utredet	Utredes videre uavhengig av prosjekt Andebu 2010 i fbm at bolig-tjenestene samlokaliseres	Ingen konsekvens
	Tjenester og omfang/kvalitet på tjenestene	Alle områder er vurdert for å oppnå: Effektivisering Kostnadsred.	Gjennomføres	Innarbeidet

14 Måloppnåelse

Kommunestyret vedtok i møte 02.02.09, K-sak 01/09 at kommunestyret skal sikres et beslutningsgrunnlag på konkrete konsekvensutredede tiltak som resulterer i at kommunens økonomi forbedres ved at årlige netto driftsutgifter varig reduseres med minimum 20 mill. kroner (ca. 7% av kommunens samlede driftsinntekter).

Prosjektgruppa har innenfor fokusområdene utredet tiltak som viser at det er mulig for kommunestyret å realisere målet. Prosjektgruppa har vurdert alle tiltakene. Prosjektgruppa anbefaler at mange tiltak gjennomføres helt eller delvis og at andre tiltak ikke skal gjennomføres. En rekke tiltak skal gjennomføres uavhengig av prosjekt Andebu 2010 og økonomiplan 2010 – 2013. Enkelte av de tiltakene som prosjektgruppa ikke anbefaler å gjennomføre utgjør svært mye i forhold til mulighetene for å nå målet, for eksempel innføring av eiendomsskatt og nedleggelse av Høyjord skole.

15 Behandling av hovedrapport og innstilling

Prosjektkoordinators utkast til rapport ble behandlet i prosjektgruppemøte 02.11.09 Det er prosjektgruppas hovedrapport med prosjektgruppas anbefalinger som framlegges som innstilling til kommunestyret

Hovedrapporten og innstilling fra prosjektgruppen framlegges for behandling i kommunestyret, etter forutgående behandling i medbestemmelsesmøte, arbeidsmiljøutvalg, råd for mennesker med nedsatt funksjonsevne, eldreråd, hovedutvalg, administrasjonsutvalg og formannskap.

Andebu, 2. november 2009

Karin Helene Nygaard
Leder i prosjektgruppa

Ole Sverre Lund
Prosjektkoordinator